



# Covor Amortizor Safety-Walk™ 3270 - 3270E

## Date Tehnice

TD 495 - Eliberat 2- Data: Mai 04

Înlocuiește: Septembrie 03

DA. Pag. 1 / 4

### Descriere:

Covorul amortizor 3M™ Safety-Walk™ 3270 - 3270E este un covor antiuzură, fabricat din filamente continue spiralate fixate pe partea superioară a unei suprafețe de vinil texturat. Produsul este rezistent la uleiuri și este potrivit pentru traficul pietonal greu din zone uscate și are o rezistență moderată la substanțe chimice. Covorul oferă o suprafață confortabilă pentru stat în picioare sau pentru deplasare.

### Poziționarea produsului:

Covor anti-uzură pentru utilizare în zone uscate unde muncitorii stau în picioare sau se deplasează. Pentru utilizarea în ansamblul fabricii, în zone de producție sau în alte zone cu expunere chimică limitată unde stau sau se deplasează muncitorii. Covorul are rolul de a reduce disconfortul muscular și durerile corpului datorate acestor zone.

### Caracteristici Speciale:

- Construcție specială din vinil pentru confort, durabilitate și performanță consistentă în timp.
- Partea superioară plană a suprafeței pentru curățare ușoară și pentru traversarea căruciorului.
- Suprafață anti-alunecare pentru a conferi siguranță.
- Rezistent la ulei și grăsimi
- Disponibil cu borduri integrale pe 4 laturi (3270E)
- Disponibil în lungime personalizată pentru a se adapta la toate aplicările

**Culoarea covorului și a bordurii:** negru

### Referințe:

**3270:** fără bordură

**3270E:** cu bordură integrală pe 4 părți.

### Mărimi standard:

Disponibile pentru 3270E:

0,91 x 1,52m

0,91 x 3,05m

0,91 x 6,10m

### Mărimi nestandardizate (disponibile la cerere):

Disponibile pentru 3270 & 3270E:

2 lățimi de produs: 0,91 și 1,22m

Tăiere la dimensiune lungime de la 0,61m la 9,14m cu adaos de 0,30m.

### Ambalarea și Marca:

- Un covor pe cutie.
- Ficare cutie este marcată cu denumirea produsului, mărimea, culoarea și denumirea mărcii producătorului.

**Instalare & Instrucțiuni de curățare:**  
Vezi instrucțiuni detaliate (urm. pagini)

### Cerințele produsului:

Proprietate Metoda de testare	Valare (Caracteristică)
Grosime (minimă) *: ASTM D418-68 Sec. 9-16	14 mm
Greutate (minimă): ASTM D418-68 Sec.35-1	4.5 kg/m <sup>2</sup>
Infamabilitate: • DOC-FF-1-70 (test pilulă) • ASTM D 2859 • NFPA 253 • ASTM E 648 (Testul panoului radiant pt. pardoseli) **	Trecut Trecut Clasa I 0.75 W/cm <sup>2</sup> (fără aprindere)
Proprietăți microbiene: ASTM-G-21-96 Inhibarea creșterii fungice	Trecut
Proprietăți electrice: Tendințe Electrostatice Pas Neolit Suff Neolit Rezistența la izolație DC ASTM D 257: Putere Dielectrică ASTM D 149: Rezistivitatea Volumului ASTM D 257:	+0.5 KV +1.13 KV 3.47 x 10 <sup>9</sup> ohm 24 KV 6.38 x 10 <sup>10</sup> ohm/cm
Coefficient de reducere a zgomotului, NRC: ASTM D 423-2001	10%
Temperatura maximă de funcționare:	50°C
Coefficient de frecare ASTM C 1028 - Uscat - Umed	0.81 0.57

\* Produsul poate fi comprimat în ambalaj.

Grosimea își recapătă volumul.

\*\* Media critică a fluxului radiant se recomandă să fie mai mare de 0,25 pentru

uzul rezidențial și comercial și mai mare de 0,5 pentru plasamentul instituțional

### Rezistența la substanțe chimice:

(Imersiune completă pt. 7 zile la 22°C)

Soluție	Valoare ↑
Apă	Excelent
10% Apă sărată	Excelent
Apă clorurată	Excelent
Trifosfat de sodiu	Excelent
Acid crom Soluție de galvanizare	Slab
1% Soluție Detergent	Excelent
Glicerină	Excelent
Ulei de arahide	Bun
24% Acid Sulfuric	Excelent
10% Acid clorhidric	Excelent
Etil Alcool	Bun
Hidroxid de sodiu	Excelent
Hexan	Bun
Clorură de metilen	Slab
Solvent mineral	Bun
Benzină	Bun
Ulei de motor	Bun
Combustibil Diesel	Bun
Lichid de frână	Bun
Antigel	Bun
Lichid de transmisie (auto)	Bun
Degresant Industrial 3M	Excelent

↑ Excelent - Nu se obs. efecte asupra produsului  
Bun - Produsul se întărește sau se decolorează ușor  
Slab - Produsul devine neadecvat pentru folosire

### Eliminarea produsului:

Deșeurile de consum pot fi eliminate în containere corespunzătoare și/sau pot fi incinerate.

Codul de înlăturare a deșeurilor din Directiva Europeană este 20-01-39 pentru materialele plastice. Consultați procedura locală de manipulare a deșeurilor în vederea posibilității reciclării.

**Originea produsului :** Fabricat în SUA într-o fabrică certificată ISO 9002

**Sursa de aprovizionare:**  
3M France.





# Covor Amortizor Safety-Walk™ 3270 - 3270E

## Date Tehnice

TD 495 - Eliberat 2 - Data: Septembrie 03

Înlocuiește: Nou

DA. Pag. 2 / 4

## Instalare:

### Pregătire pentru instalare:

**Notă:** Înainte de instalarea covorului, întindeți-l bine pentru cel puțin 24 de ore la o temperatură minimă de 20°C. Dacă după 24 de ore observați o margine îndoită, rulați covorul în sensul opus îndoiturii și lăsați-l rulat timp de o oră înainte de instalare. Nu instalați covorul până nu se întinde perfect.

1. Curățați temeinic suprafața podelei pe care urmează să fie instalat covorul. Îndepărtați toate urmele de grăsimi, ulei, apă, resturi etc. Utilizați substanțele chimice potrivite pentru tipul de sol.
2. Lăsați pardoseala curățată să se usuce înainte de instalarea covorului.

### Instalarea covorului:

Covoarele # 3270 pot fi instalate cu ambele părți orientate în sus. Covorul # 3270 E ar trebui folosit cu partea mai netedă deasupra. La primirea acestei parte va fi pe partea exterioară a covorului rulat.

### Tăierea personalizată:

Covoarele pot fi tăiate cu ușurință fără ca marginile să se destrame. Lungimea și lățimea poate fi modificată în timpul utilizării. Nu este recomandată instalarea din perete în perete.

Unelte necesare:

- Cutter
  - Liniar pentru margine (lungime 1.2 m)
1. Dacă urmează să tăiați covorul după specificații asigurați-vă că este degajat și nu întins. Desfaceți covorul și lăsați-l întins neîntrerupt timp de 24 de ore la temperatura camerei.
  2. Folosiți un cutter și un liniar pentru tăierea marginilor. Nu folosiți foarfeci.
  3. Dacă este nevoie să mutați covorul după tăiere, rulați-l ușor pentru a evita întinderea.

### Îmbinarea:

Covoarele pot fi îmbinate împreună pentru a face covoare mai largi sau mai lungi decât măsurile standard.

Materiale necesare:

- Banda de îmbinare pentru covoare 3M
- Adeziv pentru covoare 3M (1 tub de adeziv va îmbina 4.5m liniari de covor.)

Înainte de îmbinare, asigurați-vă de covor că este degajat, nu întins. Desfaceți covorul și întindeți-l neîntrerupt timp de 24 de ore la temperatura camerei. Evitați să întindeți sau să trageți covorul în timp ce-l îmbinați.

Folosiți bucăți din aceeași rolă pentru a vă asigura că nuanța culorii și textura sunt la fel.

1. Așezați bucățile de covor ce urmează să fie îmbinate una lângă cealaltă pe o suprafață curată.
2. Desfaceți banda între cele două bucăți ce urmează să fie îmbinate. Tăiați banda la lungime.
3. Așezați bucățile de covor pe banda de îmbinare în așa fel încât marginea fiecărei bucăți să acopere jumătate din lățimea benzii. Asigurați-vă că bucățile de covor sunt în contact cu centrul benzii fără să se suprapună sau să fie îndoite.
4. Îndoțiți o bucată de covor de-a lungul întregii lungimi a îmbinării.
5. Aplicați o linie continuă ondulată de adeziv (6mm lățime) de la marginea exterioară a jumătății neacoperite a benzii de îmbinare. **Notă:** Când aplicați adezivul, lucrați rapid. Adezivul poate încreți banda de îmbinare, dacă în decurs de 10 minute covorul nu este îmbinat.
6. Întoarceți marginea îndoită a covorului în poziția inițială și aplicați o presiune moderată pentru a lipi adezivul.
7. Îndoțiți a doua bucată de covor de-a lungul întregii lungimi a îmbinării.
8. Aplicați două șiruri suplimentare de adeziv; primul de-a lungul îmbinării

benzii cu prima bucată de covor și al doilea într-o formă ondulată (6mm) de la marginea exterioară a jumătății neacoperite a benzii de îmbinare.

9. Întoarceți, marginea îndoită a celui de al doilea covor, în poziția inițială și apăsați puternic. În același timp împingeți ușor ambele covoare împreună pentru a elimina orice spațiu gol.
10. Așezați o greutate, cum ar fi o placă, pe toată lungimea îmbinării pentru a menține presiunea pe lipitură. Lăsați să se usuce neîntrerupt cel puțin 8 ore înainte de a pune covorul în uz.

### Aplicarea bordurii covorului:

Bordura teșită poate fi aplicată ușor pe covor pentru a forma o margine conică.

Unelte și materiale necesare:

- Cutter
- Liniar (1.2 m)
- Profil înalt de bordură 3M pentru covoare
- Adeziv pentru covoare 3M

(1 tub de adeziv se va aplica pe aproximativ 4.5 metri liniari de bordură)

Înainte de aplicarea bordurii, asigurați-vă sunt degajate și nu întinse. Desfaceți covorul și bordurile și lăsați-le întinse timp de 24 de ore neîntrerupt la temperatura camerei. Nu întindeți și nu trageți de covor în timpul aplicării bordurilor.

Aplicați bordurile pe marginile covorului opuse zonelor de trafic intens.

Lungimea maximă recomandată a bordurii este de 3,6 m.

1. Aranjați covorul pe podea astfel încât marginile pe care urmează să fie aplicată bordura să fie drepte. Îndepărtați marginile cu un cutter (nu cu foarfeci) și îndreptați marginile dacă este necesar.

### Date Tehnice

TD 495 – Eliberat 2 - Data: Sept. 03

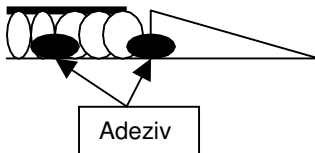
Înlocuiește: Nou

DA. Pag. 3 / 4

### Instalare (continuare):

#### Aplicarea bordurii covorului (continuare):

- Tăiați o bucată de bordură la aceeași lungime cu marginea covorului.
- Așezați bordurile pe podea, cu canelurile în sus.
- Aplicați două picături generoase de adeziv pe partea superioară a canelurilor bordurii.
- Așezați marginea covorului pe partea superioară a canelurată a bordurii pe care ați aplicat adezivul. Manevrați covorul cu grijă potrivindu-l în colțul bordurii canelurate pentru a asigura o poziționare perfectă.
- Așezați o greutate, cum ar fi o placă, de-a lungul întregii lungimi a bordurii pentru a menține presiunea pe îmbinare. Lăsați să se usuce neîntrerupt cel puțin 8 ore înainte de punerea în uz.



#### Soluții de fixare SW3270(E):

Deoarece SW3270(E) este mai slab decât SW5270, se poate încreți pe podea datorită timpului sau a traficului. Sunt disponibile două soluții pentru a împiedica SW3270(E) să se deplaseze:

#### • Banda 200 pentru fixarea covoarelor:

Banda post-structurată PE. Pentru aplicare pe mijlocul covorului și pe o podea curată, uscată, unde nu există trafic de cărucioare grele.

Mai multe informații sunt disponibile în Fișa Tehnică TD 500.

#### • Bandă industrială 5313:

Bandă autoadezivă solidă din cauciuc sintetic extrudat.

Se aplică pe suprafețe curate și degresate. Adaptate special pentru suprafețe neregulate. Rezistență excelentă la apă și intemperii, dar cu rezistență redusă la uleiuri și combustibili. Mai multe informații sunt disponibile în Fișa Tehnică 5313.

Unelte și materiale necesare pentru aplicarea corectă a acestor benzi pe podea:

- **Soluție de curățare industrială 3M:** Pentru degresare și pentru îndlăturarea reziduurilor de adeziv de pe podea.
- **Foarfeți sau cutter**
- **Lavete ca lavetele de înaltă performanță 3M 2010 sau 2011**
- **Rolă de mână din cauciuc**
- **Banda de mascare 3M pentru acoperirea zonelor cu covoare montate.**

#### Imagini cu instalarea:

1- Identificați zona de aplicare a SW3270E:



2- Pulverizați soluția de curățare în zona identificată:



3- Ștergeți reziduurile de grăsimi și chimice:



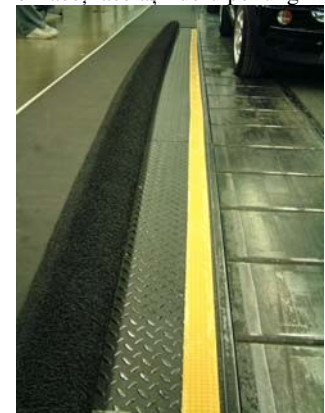
4- Aplicați banda și apăsați cu rola de mână din cauciuc:



5- Înlăturați folia de protecție și întăriți cu SW3270(E):



6- Faceți același lucru pe lungime:





# Covor Amortizor Safety-Walk™ 3270 - 3270E

## Date Tehnice

TD 495 - Issue 2- Date: May 04

Supersedes: September 03

DA. Page 4 / 4

## Instrucțiuni de curățare:

### Instrucțiuni de curățare:

Este important să urmați cu atenție aceste instrucțiuni pentru a obține o performanță optimă a covorului.

### Întreținerea zilnică:

1. Scuturați puternic pentru a îndepărta resturile.
2. Curățați resturile de sub și din jurul covorului și așezați covorul pe o podea uscată.
3. Ștergeți cu mopul umed partea superioară a covorului și repuneți-l în folosință.
4. Asigurați-vă că ați întins bine covorul.

### Întreținere periodică:

1. Îndepărtați resturile (vezi întreținerea zilnică).
2. Pentru a îndepărta resturile dificile, înainte de curățare, pulverizați sau ștergeți cu un detergent de uz general sau cu un degresor neclorurat.
3. Frecați puternic cu o perie partea superioară a covorului.
4. Clătiți .
5. Lăsați să se usuce înainte de repunerea în folosință.
6. Asigurați-vă că ați întins bine covorul.

### Important:

1. Asigurați-vă că ambele părți ale covorului și podeaua sunt complet uscate înainte de reaşezarea covorului pe podea.
2. Curățirea podelei și a părții inferioare a covorului sunt esențiale pentru prevenirea mișcării covorului.
3. Frecvența curățării este dependentă de locul unde este folosit covorul.
4. Verificați periodic ambele părți ale covorului și zona dedesubtul covorului pentru grăsimi, apă sau alte resturi și reziduuri care ar putea afecta performanța covorului.
5. Nu depozitați covorul îndoit.
6. Do not use chlorinated solvents or cleaners for cleaning.
7. Nu scufundați covorul în soluții care conțin concentrații ridicate de alcool (> 40 %).
8. Nu uscați covorul peste obiecte care l-ar putea deforma.



---

Traducerea este conformă cu documentul prezentat în limba engleză.



A handwritten signature in blue ink, appearing to read "Daniel-Lazar Rotar", positioned below the official stamp.